



# *Schooladviesprocedure*

Informatie over de totstandkoming schooladvies en de overstap naar het voortgezet onderwijs

## **Vivace**

Locatie Liszthof:  
Locatie Vliestroom:

Liszthof 92  
Vliestroom 204

2402 GS Alphen aan den Rijn  
2401 VP Alphen aan den Rijn

Telefoon: 0172-420794  
Telefoon: 0172-443177

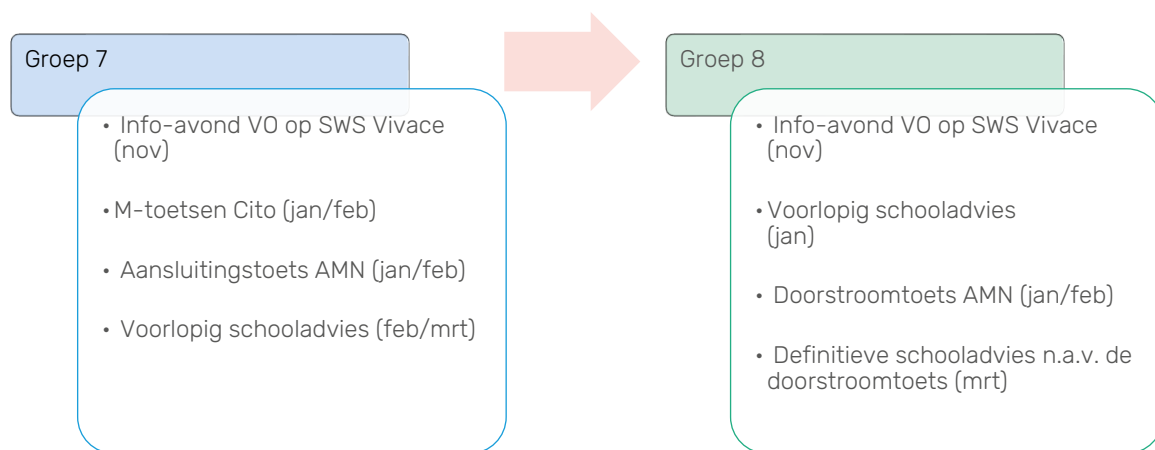
## Inhoud

Stroomschema schooladvies .....	3
Totstandkoming advies & informatie.....	3
Wegingsfactoren schooladvies .....	4
Het adviesgesprek.....	5
Definitieve advies .....	6
Ontheffingsgronden afname doorstroomtoets .....	7
Stroomschema overzicht.....	8
Bijlage 1 (Zachte) kindkenmerken.....	9
Bijlage 2 Mogelijke schooladviezen .....	10
Bijlage 3 VO scholen in de regio & richtingen .....	11

Deze procedure is opgesteld om inzicht te geven hoe het schooladvies tot stand komt op SWS Vivace. Aan de hand van 'De overstap van po naar vo – Handreiking schooladvisering' van het Ministerie van Onderwijs, Cultuur en Wetenschap (nov 2023) en 'Handreiking schooladvies' van PO- en VO-raad ([www.vanponaarvo.nl](http://www.vanponaarvo.nl)) heeft SWS Vivace deze schooladviesprocedure opgesteld.

In de procedure wordt gesproken over 'ouder(s)'. Hiermee worden alle ouder(s), verzorger(s) en/of voogd(en) bedoeld.

### Stroomschema schooladvies



### Totstandkoming advies & informatie

Het gegeven schooladvies komt tot stand op basis van diverse factoren (zie wegingsfactoren schooladvies). Deze factoren zorgen voor een zo compleet mogelijk beeld van het kind. De adviezen worden tijdens een gesprek met elkaar opgesteld. Bij dit gesprek sluit de leerkracht/stamgroepleider, de IB-er en de directeur aan.

SWS Vivace organiseert jaarlijks in november een informatieavond voor de groepen 7 & 8. Tijdens deze avond wordt informatie gegeven m.b.t. de verschillende uitstroomniveaus, het verloop (van advies tot aanmelding VO school) en algemene informatie gegeven over de VO-scholen in Alphen aan den Rijn en omstreken. Na afloop wordt de hand-out van de presentatie gedeeld. Tijdens deze informatieavond zijn ouder(s) (eventueel een tolk) en de kinderen van harte welkom.

### Wegingsfactoren schooladvies

De wegingsfactoren die mee worden genomen voor het tot stand komen van het schooladvies verdelen we onder in twee categorieën namelijk; de (zachte) kind kenmerken en de leerresultaten.

#### *(Zachte) kindkenmerken*

Onder (zachte) kindkenmerken verstaan we bijvoorbeeld werkhouding en motivatie. De werkhouding, motivatie en andere kenmerken zijn geen vaststaande factoren, deze zijn gebonden aan tijd, omgeving en plaats. Ook zijn dit factoren die zich verder ontwikkelen op latere leeftijd. Waar het kind zich in zijn/haar ontwikkelproces bevindt, bepaald welke ondersteuningsbehoeften het kind heeft.

Op basis van de ontwikkeling van deze (zachte) kindkenmerken worden de ondersteuningsbehoeften van het kind bepaald en gekeken welk uitstroomniveau hier het beste op aansluit/passend is.

In bijlage 1 zijn enkele voorbeelden van (zachte) kindkenmerken opgenomen.

#### *Leerresultaten*

SWS Vivace kijkt ook naar de verschillende leerresultaten van het kind. Deze leerresultaten samen geven weer welke prestaties het kind geleverd heeft op leergebied. De volgende leerresultaten worden hierin meegenomen.

- Leerontwikkeling en potentie (groeilijn)
- Niet-methode gebonden toetsen schoolloopbaan (gr. 6 t/m 8)
- Methode gebonden toetsen (gr. 6 t/m 8)

## Het adviesgesprek

De adviesgesprekken worden gevoerd samen met het kind, de ouder(s) en de leerkracht/stamgroepleider. Wij vinden het belangrijk dat de kinderen betrokken worden bij hun eigen leerproces en het schooladviesproces. Op deze manier werken wij aan eigenaarschap, ertoe doen (zelfvertrouwen) en nemen wij samen de verantwoordelijkheid.

Jaarlijks, vanaf groep 7, vindt er een gesprek plaats tussen kind en leerkracht/stamgroepleider, waarin de wensen en ideeën m.b.t. het schooladvies van het kind besproken worden.

Tijdens de adviesgesprekken bespreken we ook de ondersteuningsbehoeften van het kind. Indien wenselijk, informeren we ouder(s) en kind welke mogelijkheden er zijn om zo kansrijk mogelijk aan deze ondersteuningsbehoeften te kunnen voldoen.



## Definitieve advies

Eind januari/begin februari maakt het kind de AMN doorstroomtoets. AMN bepaalt jaarlijks de termijn wanneer de toets gemaakt kan worden. Binnen deze termijn stelt SWS Vivace zelf de datum van afname vast. SWS Vivace ontvangt uiterlijk 15 maart de rapportages van de gemaakte doorstroomtoets.

Hierna volgt er een adviesgesprek (zie 'Totstandkoming advies & informatie'). Kinderen en ouder(s) ontvangen uiterlijk eind maart dit definitieve advies. De VO-school neemt dit advies over, tenzij zij redenen zien om hierover in gesprek te gaan (vanwege andere zienswijze en aanmeldingsaantallen).

Bij een *hoger* toetsadvies (uit de AMN doorstroomtoets), geeft de school een hoger definitief schooladvies, wat ook kan liggen tussen het voorlopig advies en het toetsadvies in. Het belang van het kind wordt altijd meegenomen in deze overweging.

Bij een *lager* toetsadvies (uit de AMN doorstroomtoets), zal SWS Vivace het definitieve advies niet naar beneden bijstellen, deze blijft gelijk (aan het voorlopig advies).

Andere regels gelden er voor kinderen met het schooladvies praktijkonderwijs (pro). Is het toetsadvies bij dit kind pro/vmbo-bb, dan blijft het eerder gegeven voorlopig schooladvies staan en wordt dat het definitieve schooladvies.

Voor een overzicht van de mogelijke schooladviezen zie bijlage 2, bijlage 3 geeft een overzicht van de VO scholen in de regio.

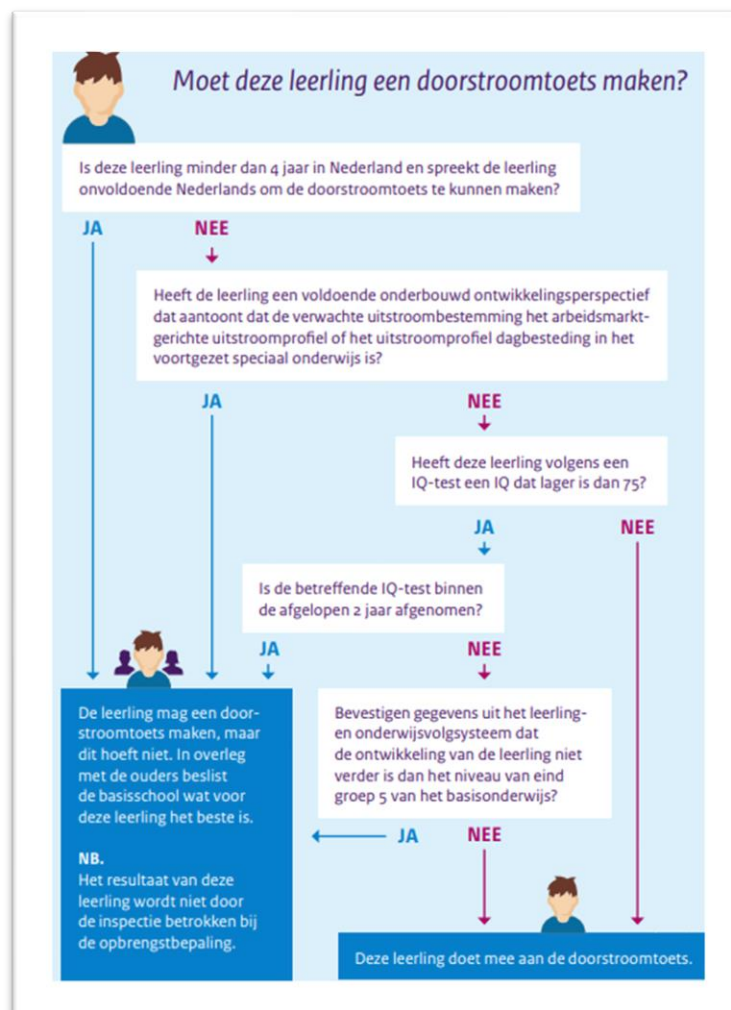
Als ouder(s) het niet eens zijn met het definitieve advies, gaan zij in overleg met de leerkracht/stamgroepleider en/of directeur van SWS Vivace. Ouder(s) kunnen dit aangeven in het digitaal overdrachtsformulier (DOD) van Onderwijs Transparant.

Mochten ouder(s) niet tevreden zijn over de gesprekken en het advies kunnen de ouder(s) in het uiterste geval gebruikmaken van de klachtenregeling van SWS Vivace (zie de schoolgids voor informatie) en op de website van Morgenwijzer.nl.

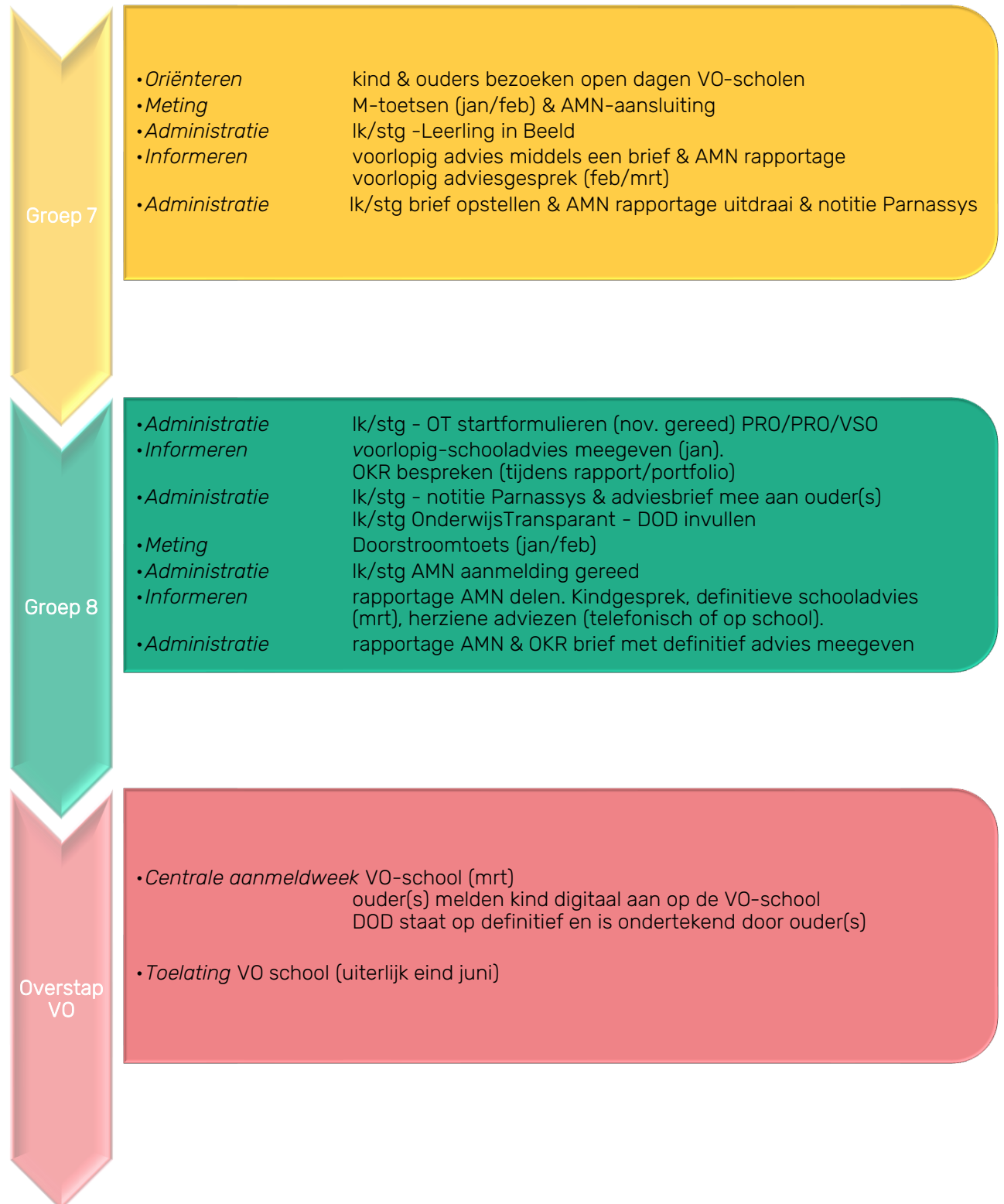
## Ontheffingsgronden afname doorstroomtoets

Het maken van de doorstroomtoets is een verplichting sinds schooljaar 2014/2015 (toen nog de eindtoets genaamd). Wel gelden er uitzonderingen op deze verplichting. Aan de hand van onderstaande ontheffingsgronden kan de directie besluiten ontheffing te verlenen aan een kind. Het kind mag de doorstroomtoets maken, maar dat hoeft niet. In overleg met de ouder(s), de directie en de intern begeleider wordt de beslissing genomen.

- Het kind woont minder dan 4 jaar in Nederland en beheerst de Nederlandse taal nog niet voldoende (om de doorstroomtoets te kunnen maken);
- Het kind heeft een ontwikkelingsperspectief met als verwachte uitstroombestemming arbeidsmarktgericht of vso-dagbesteding;
- Het kind met een IQ lager dan 75 volgens een recente IQ-test (niet ouder dan twee jaar). Als de IQ-test ouder is, dienen gegevens uit het leerlingvolgsysteem te bevestigen dat de ontwikkeling van het kind niet verder is dan het niveau van eind groep 5 primaire onderwijs.



## Stroomschema overzicht





## Bijlage 1 (Zachte) kindkenmerken

- Werkhouding en motivatie
  - Inzet / motivatie (taakinitiatie en doelgericht doorzettingsvermogen)
  - Tempo
  - Interesse
  - Concentratie (volgehouden aandacht)
  - Zelfstandigheid
  - Huiswerkattitude
- Andere kenmerken
  - Plannen
  - Organiseren
  - Timemanagement
  - Reactie inhibitie
  - Flexibiliteit
  - Probleemoplossend vermogen
  - Metacognitie
- Sociaal emotioneel
  - Zelfbeeld
  - Omgang met anderen
  - Emotieregulatie

## Bijlage 2 Mogelijke schooladviezen

De basisschool kan een schooladvies voor 1 schooltype (enkelvoudig) of voor 2 schooltypes (meervoudig) geven.

Een VO- school mag een basisschool niet vragen om een schooladvies voor 1 schooltype te geven.

De mogelijke schooladviezen zijn:

- o praktijkonderwijs;
- o vmbo basisberoepsgerichte leerweg (vmbo bb);
- o vmbo bb/vmbo kb;
- o vmbo kaderberoepsgerichte leerweg (vmbo kb);
- o vmbo kb/vmbo tl;
- o vmbo gemengde leerweg (vmbo gl);
- o vmbo theoretische leerweg (vmbo tl);
- o vmbo tl/havo;
- o havo;
- o havo/vwo;
- o vwo (atheneum of gymnasium).

Overgenomen van ['Algemene procedure overstap PO-VO'](#) van SWV Rijnstreek (maart 2024).

### Bijlage 3 VO scholen in de regio & richtingen

Ashram College	•vmbo-tl (mavo), vmbo-tl/havo, havo, havo/vwo, vwo (atheneum & gymnasium)	Alphen aan den Rijn
Groene Hart Leerpark*	•vmbo-bb, vmbo-kb, vmbo-gl	
Groene Hart Lyceum	•havo, havo/vwo, vwo (atheneum & gymnasium)	
Groene Hart Praktijkschool	•pro (praktijkonderwijs)	
Groene Hart Topmavo	•vmbo-tl, vmbo-tl/havo	
Scala College*	•vmbo-bb, vmbo-kb, vmbo-tl, havo (optie tweetalig), vwo (atheneum & gymnasium optie tweetalig)	
Yuverta*	•vmbo-bb, vmbo-kb, vmbo-gl, vmbo-tl	
Ashram College Nieuwkoop*	•vmbo-bb, vmbo-kb, vmbo-tl/vmbo-gl, havo (tot leerjaar 3)	
Coenecoop College Boskoop	•havo (optie tweetalig), vwo (optie tweetalig) tot leerjaar 3 - in combiklassen vwo/havo Bovenbouw locatie Waddinxveen	
Groene Hart Rijnwoude	•vmbo-bb/vmbo-kb/vmbo-tl, vmbo-tl/havo(/vwo)	
Yuverta Boskoop*	•vmbo-bb, vmbo-kb, vmbo-gl, vmbo-tl	

\* leer(weg)ondersteuning mogelijk